

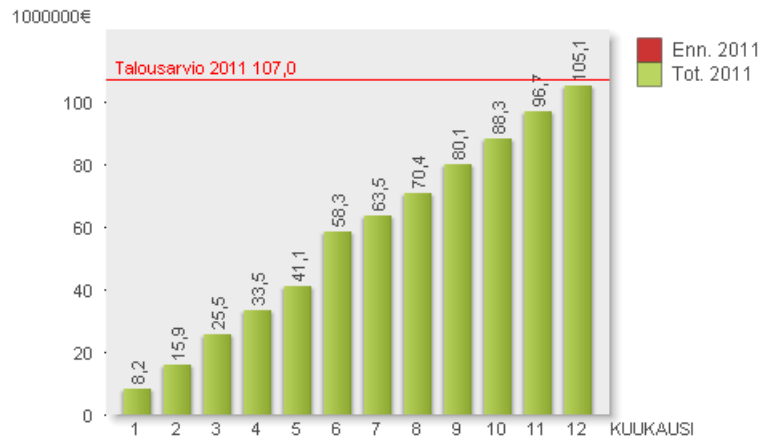
### TOIMINTATUOTOT JA – KULUT

#### TOIMINTATUOTOT:

Toteuma 2011 :105 079 506  
 Talousarvio 2011 :107 187 297

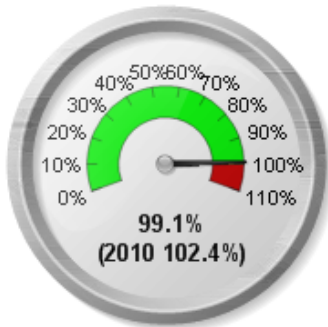


Toimintatuotot - Toteuma 12/2011 asti 105 079 506€

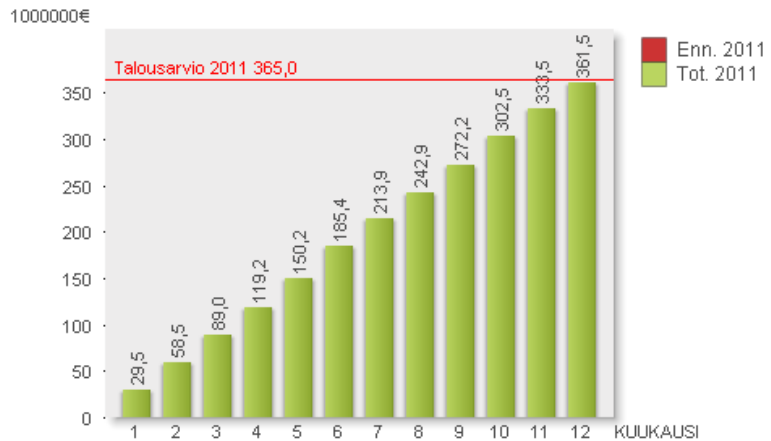


#### TOIMINTAKULUT:

Toteuma 2011 :361 538 548  
 Talousarvio 2011 :364 770 099



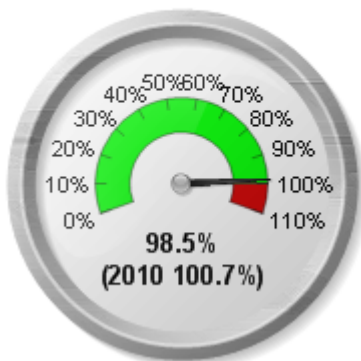
Toimintakulut - Toteuma 12/2011 asti 361 538 548€



### JOHTAMINEN, HENKILÖSTÖ, STRATEGINEN PÄÄTÖKSENTEKO JA KUNTAUUDISTUKSEN HALLITTU TOTEUTUS

#### HENKILÖSTÖKULUT:

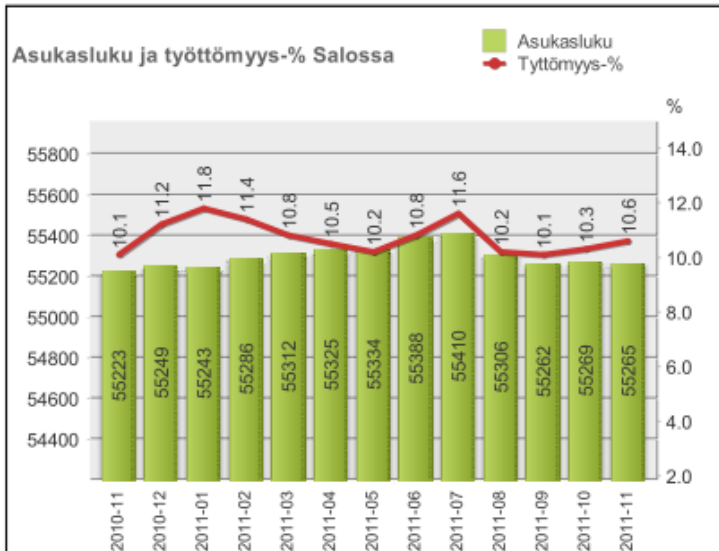
Toteuma 2011 :158 619 673  
 Talousarvio 2011 :161 032 317



Vuoden 2011 budjettiin varatut henkilöstömäärärahat riittävät. Vuonna 2011 kirjataan n. 1,6 milj. euroa (+1,0 %) enemmän henkilöstömenoja kuin vuonna 2010, joka on selvästi alle kunta-alan palkkasumman kasvun.

Tammi-marraskuun aikana henkilöstön harkinnanvaraisista palkattomista vapaista kertyi n. 640.000 euron säästö. Vapaiden ajaksi ei ole palkattu sijaista.

### MONIPUOLINEN ELINKEINOELÄMÄ JA HYVÄ TYÖLLISYYS



Työttömyysprosentti Salossa oli marraskuun lopussa 10,6 % eli 2781 työtöntä työnhakijaa. Vuosi sitten työttömyysprosentti oli 10,1 %. Työttömien määrä väheni viime vuodesta Varsinais-Suomen seutukunnissa lukuun ottamatta Salon seutua, jossa se kasvoi (1,4%).

Vuonna 2011 Saloon perustettiin 329 yritystä ja lopetettiin 120 yritystä eli nettolisäystä yritysten määrässä oli 209 kpl. Joulukuussa Saloon perustettiin 26 uutta yritystä.

#### Vakavarainen ja kehityksen mahdollistava kaupunki (milj. €)

TOIMINTAKULUJEN RAHOITUS		INVESTOINTIEN RAHOITUS	
Toimintakulut	-327,1	Investoinnit	-14,5
Toimintatuotot	70,5	Lainojen lyhennykset	-7,2
Kunnallisvero	145,2	Rahoitus	-1,3
Kiinteistövero	8,3	Yhteisöverot	40,5
Laskennallinen valtionosuus		tasaus	-16
Tiilykset	65,1	Lainojen lisäykset	13
tasaus	16		
<b>Rahoitus yli-/alijäämä</b>	<b>-22</b>		<b>14,5</b>
<b>Strateginen sopeuttaminen</b>			<b>-7,5</b>

Raportissa näkyvät kaaviot ja mittarit näyttävät kirjanpidon tilanteen 10.1.2012. Osa vuodelle 2011 tulevista kirjauksista puuttuu. Lopullista tilinpäätöstä ennustetaan yllä näkyvässä excell-taulukossa, liikennevaloissa sekä tekstissä.

Kaupunginvaltuusto hyväksyi marraskuussa yhteensä 6 351 340 euron lisämäärärahat toimintamenoihin ja 175 000 euron lisämäärärahan investointeihin. Samalla tarkistettiin kunnallisverokertymäarviota alaspäin ja kiinteistöverokertymäarviota ylöspäin. Tammikuun valtuustolle esitetään myönnettäväksi lisämäärärahaa sekä sisäisiin menoihin että tuloihin 340 000 euroa ja matalouslautakunnan tuloihin ja menoihin 1 120 000 euroa.

Vuoden 2011 tulos tulee olemaan lähellä tarkistettu budjettia eli vuosikate on lievästi positiivinen ja tilikauden tulos n. 16,5 milj. euroa negatiivinen. Sekä toimintatuottojen että toimintakulujen toteutuma on lähellä lisämäärärahoilla tarkistettua talousarviota. Ulkoisten toimintamenojen kasvu vuoteen 2010 verrattuna tulee olemaan n. 2 %. Ulkoisia toimintatuottoja kertyy likimain saman verran kuin vuonna 2010. Alkuperäisessä talousarviossa henkilöstökuluihin varatut määrärahat riittävät. Budjetissa asetettu säästötavoite tulee tältä osin toteutumaan. Palvelujen ostot ja avustukset ylittävät budjetin. Verotuloja kertyy n. 1,0 milj. euroa tarkistettua arviota vähemmän. Yhteisöveroja ja kiinteistöveroja kertyy yli arvion, mutta kunnallisverot jäivät 3,8 milj. euroa alle marraskuussa tarkistettua arviota. Tämä vastaa n. 0,5 veroprosentin kertymää.

Uutta pitkäaikaista lainaa on vuoden aikana nostettu 13,0 milj. euroa ja lyhennetty 7,2 euroa. Lainaa oli vuodenvaihteessa 80,6 milj. euroa eli 1460 euroa/asukas ja kassavarat olivat 18,8 milj. euroa. Maksuvalmius on ollut koko vuoden tyydyttävä. Kassalainaa ei ole tarvittu. Nettokassavirta oli vuoden 2011 aikana n. 7,5 milj. euroa negatiivinen.

Investointeja rahoitetaan n. 14,5 milj. eurolla eli määrärahojen käyttöaste on vähän yli 80%. Joidenkin hankkeiden toteutuminen on siirtynyt yli vuodenvaihteeseen. Valtuustolta anotaan kuluvalle vuodelle lisämääräraha ja kate osoitetaan edellisen vuoden säästöistä.

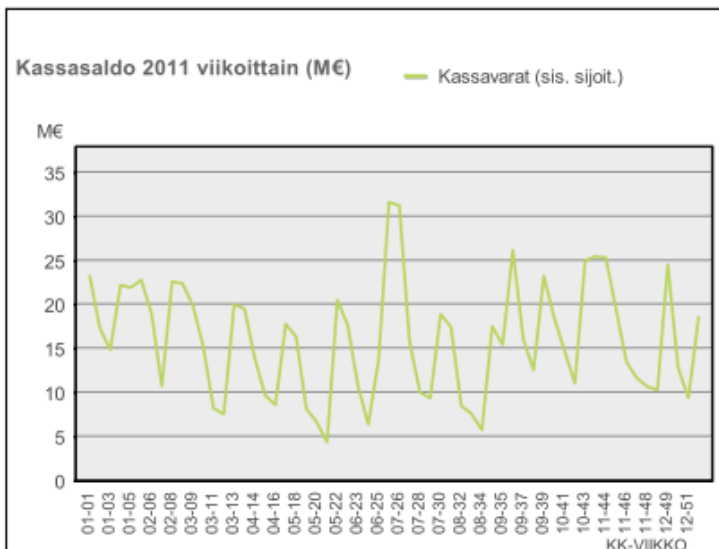
Vuodet 2009 ja 2010 olivat talousmittareilla mitattuna hyviä vuosia. Tulosta paransivat merkittävästi yhdistymisavustus ja korotettu yhteisöverojen osuus. Kaupunki ei noina vuosina velkaantunut lisää. Vuonna 2011 tunnusluvut heikkenevät merkittävästi, vaikka yhdistymisavustusta vielä saadaan ja yhteisövero tilitettiin kunnille korotetulla osuudella. Investointien rahoittaminen lainanotolla aiheuttaa lievää velkaantumista.

Tulevien vuosien taloushaasteista selviäminen edellyttää veroprosenttien korottamista ja merkittävää velan ottoa. Euroopan talouspoliittinen tilanne osoittaa sen, että voimakas velanotto johtaa aina verojen korotuksiin, kipeisiin kulujen leikkauksiin tai omaisuuden myyntiin. Terve talous investoi pääosin omalla rahalla. Omarahoitusta parannetaan pitämällä toimintakulut kurissa. Talouden strategisena tavoitteena on saada talous tasapainoon viimeistään suunnitelmakauden lopussa eli vuonna 2015. Vain onnistumalla tässä vältytään ajautumaan kriisikunnaksi.

### TASAPAINOINEN TALOUS

Ulk. tuotot (milj €)	TA 2011	1-12/11	TOT %	1-12/10	Enn.
Toimintatuotot	69,6	68,4	98,3%	70,4	●
Kunnallisvero	149,0	145,2	97,5%	142,6	●
Kiinteistövero	8,1	8,3	102,0%	8,1	●
Yhteisövero	38,0	40,5	106,6%	59,8	●
Valtionosuudet	64,0	65,1	101,7%	68,5	●
Rahoitustuotot	1,6	0,5	31,5%	0,9	●
<b>Yhteensä</b>	<b>330,2</b>	<b>328,0</b>	<b>99,3%</b>	<b>350,1</b>	●

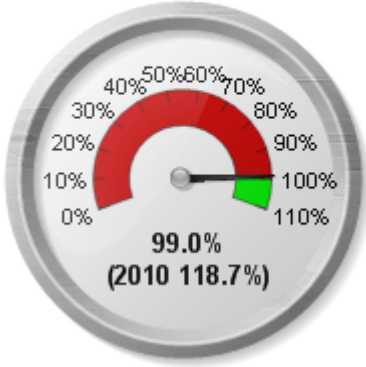
Ulk. kulut (milj €)	TA 2011	1-12/11	TOT %	1-12/10	Enn.
<b>Toimintakulut</b>	<b>327,5</b>	<b>324,9</b>	<b>99,2%</b>	<b>321,0</b>	●
* Henkilöstökulut	161,0	158,6	98,5%	158,1	●
* Palvelujen ostot	115,4	116,2	100,8%	112,3	●
* Aineet, tarvikkeet ja tavarat	27,4	25,9	94,6%	26,3	●
* Avustukset	17,9	18,6	104,2%	18,3	●
* Muut toimintakulut	5,8	5,5	94,6%	6,1	●
Investoinnit (netto)	17,2	13,5	78,4%	19,5	●
Rahoituskulut	2,4	1,7	69,5%	2,2	●
<b>Yhteensä</b>	<b>347,1</b>	<b>340,1</b>	<b>98,0%</b>	<b>342,7</b>	●
Lainojen muutos	6,2	5,8			
<b>Nettokassavirta</b>	<b>-10,7</b>	<b>-6,2</b>			



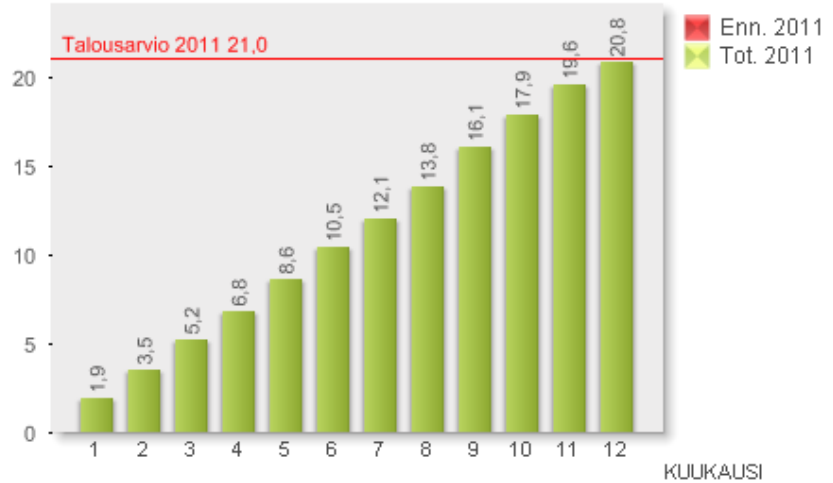
## TOIMINTATUOTOT JA –KULUT YHTEENSÄ

Toimintatuotot - Toteuma 12/2011 asti 20 849 128€

**TOIMINTATUOTOT:**  
Toteuma 2011 :20 849 128  
Talousarvio 2011 :21 060 585

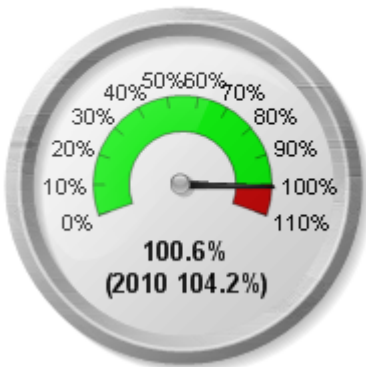


1000000€

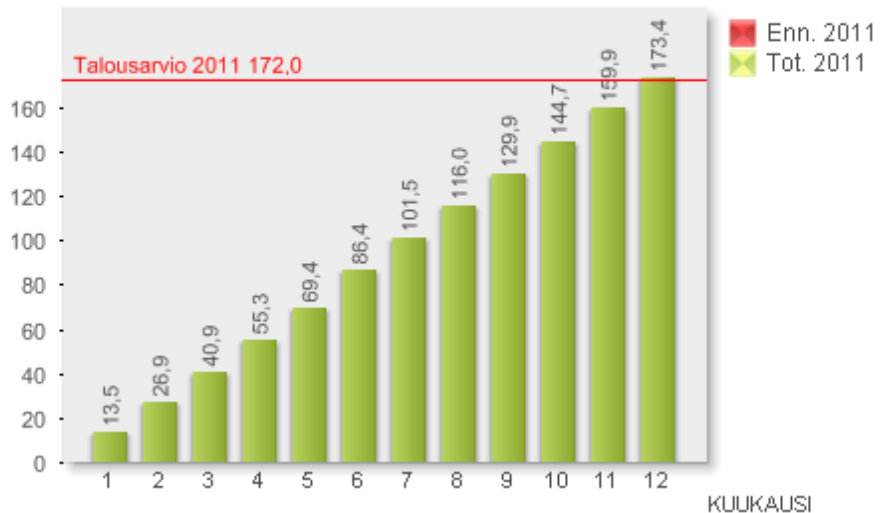


Toimintakulut - Toteuma 12/2011 asti 173 359 668€

**TOIMINTAKULUT:**  
Toteuma 2011 :173 359 668  
Talousarvio 2011 :172 298 516



1000000€



## JOHTAMINEN, HENKILÖSTÖ, STRATEGINEN PÄÄTÖKSENTEKO JA KUNTAUUDISTUKSEN HALLITTU TOTEUTUS

**HENKILÖSTÖKULUT:**  
Toteuma 2011 :61 590 847  
Talousarvio 2011 :62 363 631



Valtuusto myönsi syksyllä 5,5 M€ lisää määrärahaa sosiaali- ja terveystoimen vuoden 2011 toimintakuluihin. Lisäyksen jälkeen talousarvioon on varattu määrärahaa 172,3 M€. Määräraha tulee ylittymään. Merkittävin syy ylitykseen on edelleen ennakoitua suuremmiksi kohoavat palvelujen ostot.

Sairaanhoitopiiri on lähettänyt kunnille ennakkotiedon vuoden 2011 todellisista kuntakohtaisista erikoissairaanhoidon kustannuksista. Salon kohdalla palvelujen ostojen kokonaiskustannukset ovat 58,3 M€ Sairaanhoitopiiri on ennakkolaskuttanut Saloa palveluista 58,5 M€ Lisälaskua ei siis ole enää tulossa.

Sosiaali- ja terveystoimen henkilöstökulut toteutuvat talousarvion mukaisesti. Sijaisten palkkaamiseen varattu määräraha ylittyy, mutta vastaavasti vakinaisten palkoista jää osa käyttämättä.

Aineiden, tavaroiden ja tarvikkeiden hankinta on ollut kohtuullista ja ennakkoon arvioitu määräraha alittuu n. 1 M€. Avustuksia on myönnetty määrärahan puitteissa. Myös muut toimintakulut toteutuvat talousarvion mukaisina.

Toimintatuottoja kertyy toimielin tasolla ennakoitua enemmän.

Asiakasmaksulaskutuksen viiveen takia joulukuun tulotilityksiä on odotettavissa vielä tammikuun aikana ja lisäksi sairaanhoitopiiriltä on tulossa n. 250 000 euron erä. Toimintatuottojen arvioidaan ylittävän talousarviovarauksen n. 500 000 €.

## TERVEYDEN JA HYVINVOINNIN SEKÄ ITSENÄISEN SUORIUTUMISEN EDISTÄMINEN

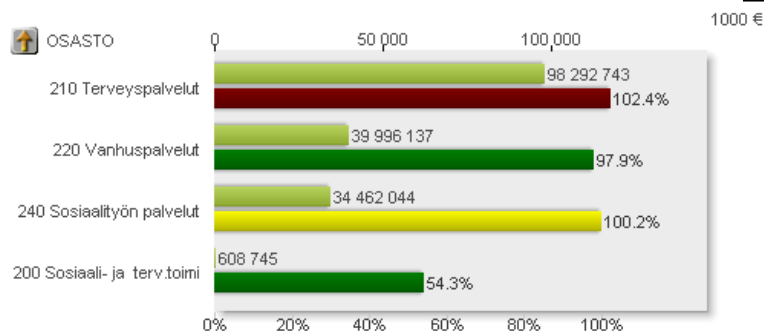
Terveyspalvelut	11/2010	11/2011	Muutos %
Tyks:n hoitopäivät	12593	12453	-1,1
Tyks:n pkl-käynnit	25459	27526	8,1
SAS:n hoitopäivät	18611	17547	-5,7
SAS:n pkl-käynnit	41610	42855	3,0
Psykiatria hoitopäivät	9210	9641	4,7
Psykiatria pkl-käynnit	19765	21741	10,0
Tk vuodeosaston hoitopäivät	39255	40083	2,1
Tk avohoitokäynnit	153060	149014	-2,6
Hammashoitokäynnit	55101	52601	-4,5
Siirtoviivepäivät		(9-11) 90	25566€

Vanhuspalvelut	11/2010	11/2011	Muutos %
Kotihoidon käynnit	328036	327232	-0,2
Tehostettu palveluasuminen	45969	51017	10,9
Vanhainkotien hoitopäivät	105013	96982	-8,3

Sosiaalityön palvelut	11/2010	11/2011	Muutos %
Aikuissos. työn käynnit	8128	7368	-10,3
Lastensuojelun huostaanotot	20	26	30,0
Perheneuvolan käynnit	2964	2607	-13,7
Vammaispalvelupäätökset	594	569	-4,4

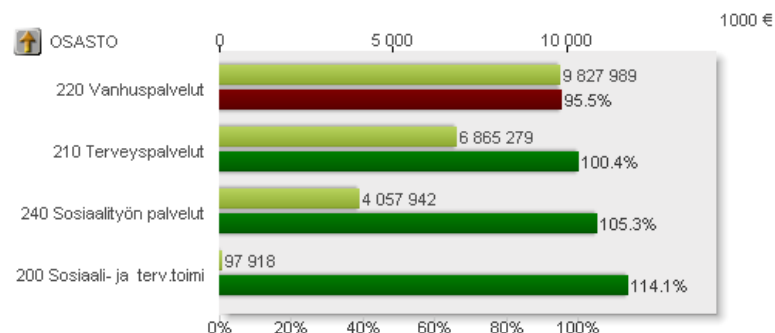
## TASAPAINOINEN TALOUS TOIMINTAKULUT:

Toimintakulut 1 - 12/2011



## TOIMINTATUOTOT:

Toimintatuotot 1 - 12/2011



Terveyspalveluista erikoissairaanhoidon toteutuneet laitoshoidon suoritteet olivat suurin piirtein edellisvuoden tasolla. Toimintayksikköjen välillä suoritelmäärissä oli vaihtelua suhteessa edellisvuoteen. Erikoissairaanhoidon kustannusten kasvu johtuu pääosin kalleimpien hoitojen drg-hintojen noususta. Erikoissairaanhoidossa ja erityisesti Tyksissä on hoidettu kasvavassa määrin kaikkein vaativimpia sairauksia, kuten hoidonohjauksen perusteella pitääkin.

Pkl-käyntejä on ollut enemmän kuin vuonna 2010. Hoidon ohjauksessa on onnistuttu ja suunnitelmien mukaisesti raskasta laitoshoidoa on pystytty vähentämään ja painotus on siirtynyt avohoitoon. Valitettavasti kustannuksissa avohoitopainotteisuus ei merkittävällä tavalla näy. Toisaalta voidaan ehkä sanoa kustannuskehityksen olleen sittenkin kuluvana vuonna kohtuullista (erik.sair. kustannusten kasvu 2,3 M€ n. 4%).

Vanhuspalveluissa kotihoidon käynnit ovat edellisvuoden tasolla. Tehostetun palveluasumisen hoitopäivien määrän kasvu ja toisaalta vanhainkotien hoitopäivien määrän lasku kuvaavat ympärivuorokautisessa hoidossa toteutettua palvelurakennemuutosta.

Sosiaalityön palveluissa huostaanottoja on ollut edellisvuotta enemmän, mutta samalla on myös avohuollon toimenpitein autettu perheitä lisääntyvässä määrin. Aikuissosiaalityössä asiakaskäyntejä oli vuonna 2011 n.10% vähemmän kuin vuotta aiemmin. Samoin perheneuvolan käyntejä on ollut vähemmän. Vammaispalvelutyössä on tehty vammaispalvelupäätöksiä jonkin verran enemmän.

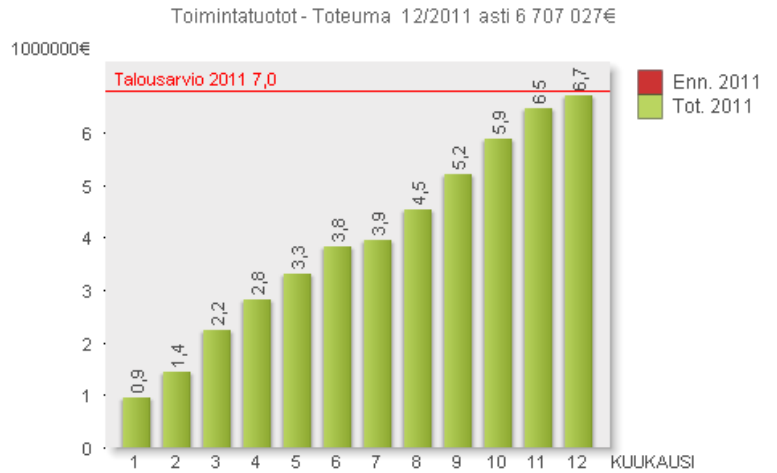
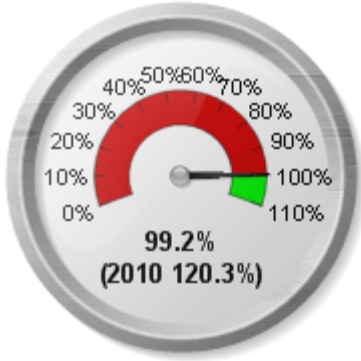
Terveyspalvelujen talousarvio ylittyi lisämäärärahasta (1,5 M€ erikoissairaanhoidon) huolimatta. Erikoissairaanhoidon palvelujen ostot ylittävät talousarvion n. 3,7 M€. Muilta osin terveyspalvelut on tuotettu määrärahan puitteissa ja monelta osin ennakkovarausta pienemmillä kustannuksilla. Henkilöstökulut jäävät yli 1 M€ alle talousarvion. Aineiden, tarvikkeiden ja tavaroiden hankinnoissa on määrärahaa jäänyt käyttämättä runsaat 700 000 €

Vanhuspalveluille ei kohdistettu lisämäärärahaa. Vanhuspalvelujen talousarvio tulee alittumaan. Määrärahasta jää käyttämättä n. 860 000 €. Palvelujen ostojen kohdalla jää määrärahaa käyttämättä 640 000 €, aineiden, tarvikkeiden ja tavaroiden 300 000 € sekä avustusten ja muiden toimintakulujen osalta yht. 80 000 €. Henkilöstökulut ylittävät talousarviovarauksen 160 000 €.

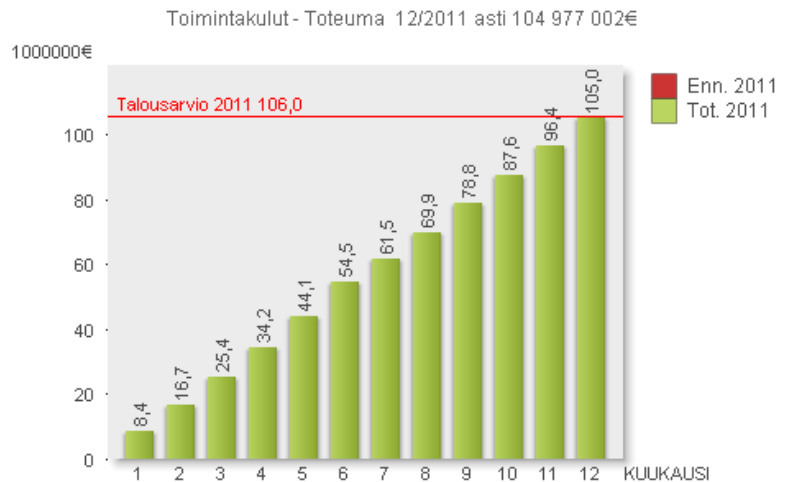
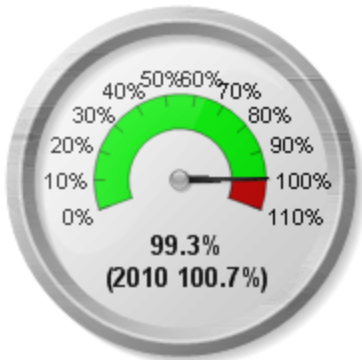
Sosiaalityön palveluille kohdistettiin lisämäärärahaa 4 M€ palvelujen ostoon 3,5 M€ ja henkilöstökuluihin 0,5 M€. Lisäyksen jälkeen osaston toimintakuluihin oli varattu määrärahaa 34,4 M€. Sosiaalityön palvelujen toimintakulut ovat talousarvion mukaiset. Palvelujen ostojen kasvu keskittyy pääosin lastensuojelutyön tuloyksikköön.

## TOIMINTATUOTOT JA –KULUT YHTEENSÄ:

**TOIMINTATUOTOT:**  
Toteuma 2011 :6 733 009  
Talousarvio 2011 :6 785 539



**TOIMINTAKULUT:**  
Toteuma 2011 :104 977 002  
Talousarvio 2011 :105 709 716



## JOHTAMINEN, HENKILÖSTÖ, STRATEGINEN PÄÄTÖKSENTEKO JA KUNTAUUDISTUKSEN HALLITTU TOTEUTUS:

**HENKILÖSTÖKULUT:**  
Toteuma 2011 :64 245 622  
Talousarvio 2011 :63 821 382



Henkilöstön palkattomista vapaista on syntynyt varhaiskasvatukseen n. 106.000 euron ja perusopetukseen 150.000 euron suuruinen säästö vuodelle 2011. Päteviä lastentarhanopettajia ei saatu enää loppuvuonna palkattua avoiin tehtäviin. 170 lastentarhanopettajan vakanssista 30 on hoidettu lastenhoitajan koulutuksen omaavalla henkilöstöllä.

Sivistystoimen palvelukeskuksen väki siirtyi marraskuun alussa uuteen kaupungintaloon. Liikuntapalveluista muutti marraskuun alussa yksi työntekijä eli toimistosiihteri Hanna Visuri, muu liikuntapalveluiden hallinto henkilöstö jatkaa entisissä toimipisteissään. Nuorisopalveluista kaupungintalolle siirtyivät nuorisotoimenjohtaja Johanna Siekinen ja toimistosiihteri Anu Rautsalmi.

# KASVUN, OPPIMISEN JA LAADUKKAAN ELÄMÄN MAHDOLLISTAMINEN :

Opetusltk	10/2011	12/2011	Muutos %
Päivähoitopaik. täyttöaste %	94,45	90,38	
Päivähoitopaik. käyttöaste %	82,45	78,73	
Lapset varh. kasv. piirissä	2 407	2 352	-2,3%
Perhepäivähoitajien määrä	116	116	
Paikat/pp.hoitaja	3,49	3,46	
	syksy/10	syksy/11	
Luokkam. erityisopetuksen oppilaat/kaikki oppilaat	8,7 %	8,1%	
Oppilasmäärä/luokkien määrä	5632/339	5611/340	
per.op.henkilöstö/oppilas	556/5 632	556/5611	
lukio: opetushlöstö/opisk.	77/929	77/939	
Lukio: opisk./opisk. paikat	929/1011	939/1011	
Kansal. opist. opiskelijat	6726	6680	31.12

Kulttuuri- ja kirjastoltk	12/2010	12/2011	Muutos %
Veturitallin kävijämäärä	23 326	11 449	-50,9%
Kirjaston lainojen määrä	129 624	127 698	-1,5%

Liikunta- ja nuorisoltk	12/2010	12/2011	Muutos %
Uimahallin kävijämäärä	15 289	17 376	13,6%
	10/2011	11/2011	
Nuorisotilojen kävijämäärä	3 962	3 918	-1,1 %

Opetuslautakunta hyväksyi joulukuun kokouksessa lasten päivähoitopaikkojen myöntämisperiaatteet, joita noudatetaan 1.1.2012 alkaen. Päivähoitopaikkaa hakeneet lapset saatiin sijoitettua kevätkaudelle 2012 perustamalla kaksi uutta päiväkotiryhmää (ns. saliryhmää) ja palkkaamalla kaksi kasvatusvastaavallista kahteen yksikköön lisää. Varhaiskasvatuksessa valmisteltiin valtakunnallisen Kohti Kumppanuutta – hankkeen sähköisen asioinnin pilotointia ajalle 6.2.2012 – 27.4.2012 Salossa yhteistyössä varhaiskasvatuksen, neuvola ja koulun kanssa. Tavoitteena on vanhempien ja viranomaisten välisen yhteistyön helpottaminen sähköisellä asiointialustalla. Tällöin vanhemmat ja viranomaiset näkevät lapsen asiakirjat yhteisestä tietokannasta vanhempien antaman suostumuksen perusteella. Asiakirjat myös täytetään sähköisesti ja luovutaan paperiversioista. Henkilöstön työajan seuranta valmisteltiin Opiferus Oy:n toimittaman sähköisen ohjelman avulla toteutettavaksi viikoilla 5- 7/2012. Työajanseurannalla on tarkoitus selvittää henkilöstön työajan käyttö, varhaiskasvatusprosessin kulku sekä työajan jakaantumista perustehtävään ja tukitehtäviin. Samanaikaisesti valmistauduttiin myös Salon intranetin uudistamiseen Santraksi vuoden 2012 helmikuussa. Tämä tarkoittaa nykyisen intran ja verkkolevytietojen siirtämistä uuteen ympäristöön. Aineisto siirretään käsin. Tämän vuoksi vanhentunutta aineistoa on poistettu nykyisistä tietokannoista.

Perusopetuksessa on käynnistetty tieto- ja viestintätekniikan opetuskäytön perehdytysprojekti sisäisenä hankkeena. Projektin tavoitteena on madaltaa opetushenkilöstön tietotekniikan käyttökynnystä entisestään ja saada tietotekniikasta tiiviimpi osa arkipäivän koulunkäyntiä. Perusopetus on hakenut Opetus- ja kulttuuriministeriöltä avustusta oppilasryhmäkokojen pienentämiseen 522.000 euroa. Hakuun liittyvä päätös saataneen alkukeväästä. Opetushallituksen rahoittamaan erityisopetuksen Kelpo –hankkeen jalkauttamistyöhön on valittu sisäisesti koordinaattoriksi KM erityisluokanopettaja Inkeri Kurppa. Aluehankkeus on järjestetty. Opetuslautakunta on päättänyt lakkauttaa Nurkkilan ja Mussaaren koulut. Mainittujen koulujen oppilaiden sijoittelu on valmisteltu ja kutsut huoltajille asiaan liittyvistä keskustelutilaisuuksista on lähetetty. Lautakunta on myös päättänyt lakkauttaa erillisenä hallinnollisena yksikkönä toimineen Anjalan koulun ja siirtää sen kaksi luokkaa sekä henkilökunnan osaksi Moision koulua. Perusopetus on ollut mukana organisoimassa poikkeusolojen majoitusjärjestelyjä Moision koululle myrskystä aiheutuneista sähkö- ja vesikatkoksisista kärsiville.

Salon lukiossa lakitettiin joulukuussa uusia ylioppilaita seuraavasti: Perniön lukio 3, Haikon lukio 2, Salon lukio 13 ja Aikuislukio 9. Yhteensä siis 27 ylioppilasta.

KIVAn konserttikauden päätti loistokkaasti salolaisten nuorten joulukonsertti "Hyvä, lämmin, hellä. Muu, mikä?" Konsertti sai kuulijoita täpötäyden salin. ESR Hymykuopat -hankkeesta lähetettiin muutoshakemus rahoittajalle Lapin ELY -keskukseen 16.12. Joulukuun aikana on aloitettu vuoden 2011 väli- ja seurantaraporttien sekä maksatushakemuksen työstäminen. Hanke etenee suunnitelman mukaisesti. POLKU -toiminnan kautta kaupungin perusopetuksen ja varhaiskasvatuksen piirissä olevista lapsista ja nuorista tavoitettiin vuoden aikana noin 80 %. Joulukuussa työskenneltiin Helsingintien, Somerontien ja Turuntien kouluissa ja päiväkodeissa, joissa toimintaan osallistui n. 2 200 lasta ja nuorta. Taidemuseon POLKU -kummitaiteilijatyöskentelyssä oli mukana yhteensä 670 lasta Isohärjännmäen päiväkodissa, Armfeltin ja Mustamäen kouluissa sekä Halikko Svenska Skolanissa. Salo 2011 kulttuuripääkaupunkivuoden päätti kaksi konserttia. Nostalginen Rautalanka Rock Show keräsi Bio Jännään 300 kuulijaa ja kulttuuritalo KIVAan yleisölle maksuton Kimmo Pohjosen HaitariShow 250 kuulijaa. Yhteensä Salo2011 kulttuuripääkaupunkivuoden tapahtumissa oli noin 18 000 kävijää tämän lisäksi julkisten tilojen kuten puistojen kasvilavojen, reittien ja verkkosivujen [www.salopalat.fi](http://www.salopalat.fi) kokijoita ja ulkotiloissa olleiden teosten näkijöitä voi arvioida olleen noin 20 000 salolaista. SAMUn Astrum -keskuksen näyttelytilan suunnittelu ja rakentaminen sekä laitehankintojen toteuttaminen jatkui. Meritalon museossa oli Joulun tunnelmaa 11.12. Esillä oli perusnäyttely ja opetustalouja museon kokoelmasta sekä kivistä kuusen koristelua ja museon vieressä pidettiin Wanhan ajan joulutoria. Salon taidemuseo Veturitallissa jatkui joulukuussa keramiikkataiteen näyttely, Savi vieköön, ja museon tornissa oli Ilona Niemen studionäyttely. Vuoden 2011 aikana taidemuseo siirsi ja kiinnitti uuteen kohteeseen yhteensä 332 taideteosta.

Joulukuun oli kulttuuripääkaupunkivuoden musiikkikuukausi. Pääkirjastossa järjestetty kanteleerakennuspäivä (ja näyttely) ja veteraanilaulajien joulukonsertti keräsivät mukavasti yleisöä. Pääkirjastossa oli joulukuussa (tilanne 29.12.) 23 953 käyntiä (2010: 23 883 käyntiä).

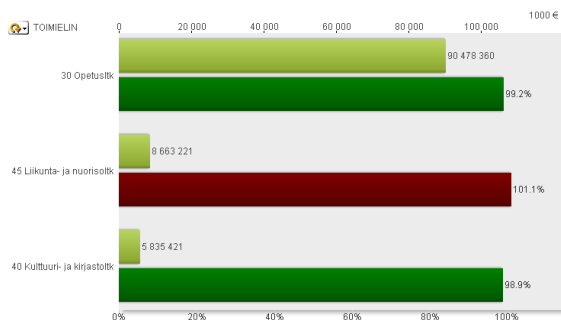
Ohjatun liikunnan kausi päättyi joulukuun alussa, käyntikerrat on laskettu lähes kaikkien ryhmien osalta. Ohjattuun liikuntaan ja liikuntatapahtumiin osallistui jo laskettujen ryhmien osalta 76 401 eri-ikäistä kävijää. Ollikkalan koulun piha-alueen suunnittelu käynnistettiin poikkialuehallinnollisen työryhmän avulla. Piha-alueen kunnostukseen osoitetaan vuoden 2013 talousarvioon koulun investointimäärärahoista oma määrärahasa, jonka avulla piha-alueen kunnostamiseen lähiliikuntapaikaksi tullaan hakemaan lähiliikuntapaikkojen rakentamiseen osoitettavaa valtionapua vuodelle 2013. Loppuvuoden lämpimien ilmojen vuoksi jääkenttiä ei saatu jäädytetyksi eikä latuja ajetuksi ennen vuoden vaihdetta. Tapaninpäivän myrsky kaatoi runsaasti puita ja rikkoi sähkölinjoja pururadoilla. Kaikki kaupungin pururadat suljettiin, koska radoilla ei ollut turvallista liikkua. Myös useiden uimarantojen saunoja suljettiin avantouintikäytöltä sähkön puuttumisen sekä kulkuongelmien vuoksi. Tuhojen korjaus jatkuu vuoden 2012 puolelle.

Osallistujia erilaisissa nuorille suunnatuissa palveluissa on ollut joulukuussa kiitettävästi. Salo on ollut mukana suunnittelemassa Varsinais- Suomen lapsi- ja nuorisopolitiikan koordinaatioryhmän perustamista. Länsi 2012- hankkeen pilotointia toteutettavaa verkkoklinikkaa on testattu joulukuussa. Verkkovinkkis – neuvontaa nuorille netissä -neuvontapalvelu aloittaa toimintansa 9.1.2012. Linkit palveluun tulevat nuoris- ja terveyspalveluiden sivuille.

## TASAPAINOINEN TALOUS:

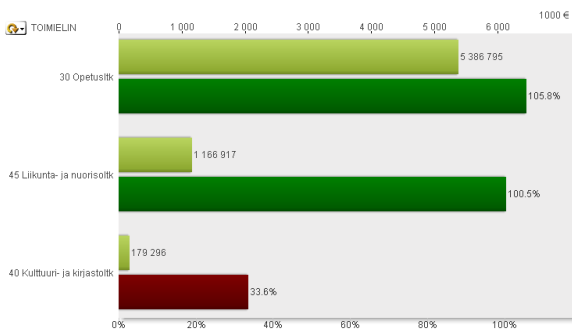
### TOIMINTAKULUT:

Toteuma 2011/1-12 : 104 977 002



### TOIMINTATUOTOT:

Toteuma 2011/1-12 : 6 733 009



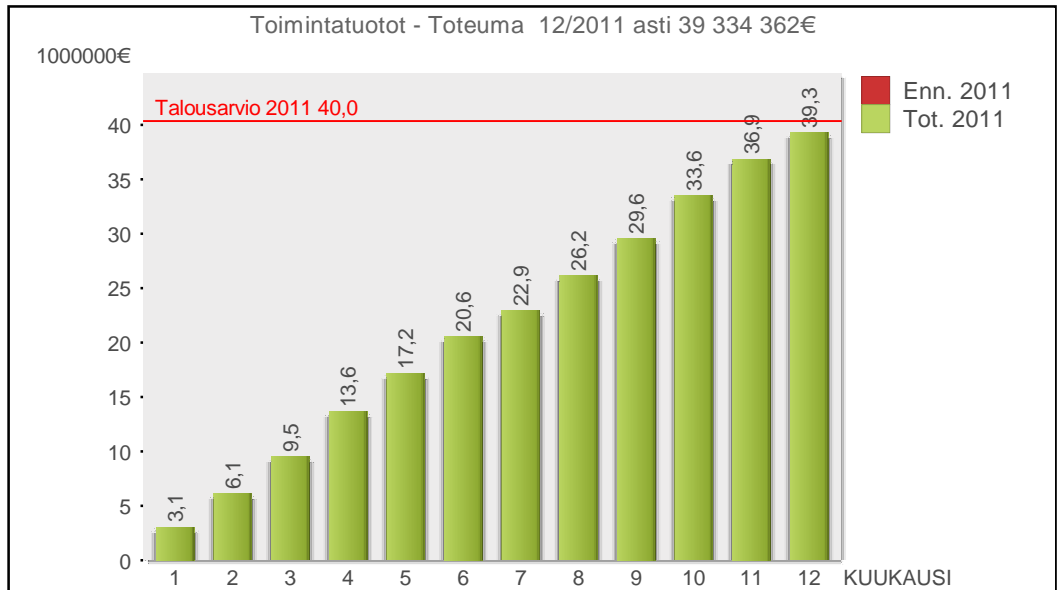
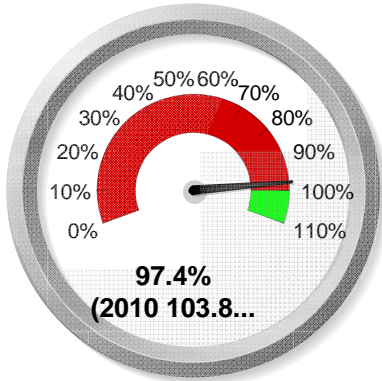
Sivistystoimen toimintakuluja on kertynyt tähän mennessä 99,3 % (104.977.002 euroa) talousarvioon verrattaessa. Marraskuun ennusteen mukaan toteutuma tulee olemaan tilinpäätöksessä 106.033.208 euroa (100,1%), kun lisämääräraha ravitsemuspalveluihin (noin 231.000 euroa) on lisätty sivistystoimen määrärahoihin. Palkkojen osalta sivistystoimen toteumaprosentti on syyskuun lopulla yli keskimääräisen toteumaprosentin (102,3 %). henkilöstösivukuluja on kuitenkin ollut varattuna tämän vuoden talousarvioon niin paljon, että kokonaisuutena henkilöstökulujen toteuma on tällä hetkellä 100,7%. Palkkamäärärahat tulevat riittämään, koska mm. palkkojen harmonisointiin ja työllistettävien palkkaukseen on varattu rahat henkilöstöhallinnon talousarviossa. Toimintatuottoja on kertynyt tähän mennessä 99,2% (6.733.009 euroa) talousarvioon verrattaessa. Marraskuun ennusteen mukaan tuottoja tulee olemaan tilinpäätöksessä 6.967.033 euroa (102,7%). Tuloista on kirjautumatta vielä mm. joulukuun päivähoitomaksut, ESR-hankkeen tulot sekä sijoitettujen lasten kotikuntien maksuosuudet opetuspalveluissa.

Menojen osalta prosenttipalkki on punainen liikunta- ja nuorisolautakunnissa, koska sisäisiä tilavuokria on laskutettu vuoden aikana liikuntapalveluissa 147.826 enemmän kuin talousarviossa on varattu määrärahaa. Tuotot puolestaan alittavat viime vuotisen kertymän kulttuuri- ja kirjastolautakunnissa. Kulttuuripalveluiden tulojen toteuma on tällä hetkellä vain 13,5 %, koska kulttuurihankkeiden tuottoja ei ole vielä kirjattu kirjanpitoon. Kirjastopalveluissa henkilöstökulujen toteuma on tällä hetkellä 108,7 % talousarvioon verrattaessa (ylitys noin 148.962 euroa). Ylitys aiheutuu työllistettävien palkoista (69.850 euroa sivukuluineen) ja palkkojen harmonisoinnista (määrärahat on varattu henkilöstöpalveluihin) ja varhe- ja eläkemenoperusteisiin eläkemenomaksuihin liian vähän varatusta määrärahasta (noin 30.000 euroa). Lisäksi "Meidän kirjastomme" – projektin menoihin oli jäänyt varaamatta 16.000 hankkeen henkilöstökuluja. Myös sijaismäärärahat tulevat ylittymään kirjastopalveluissa. Sijainen on useimmiten palkattava, jotta myös lähikirjastot voidaan pitää avoimena vakinaisen henkilökunnan ollessa lomalla.

### TOIMINTATUOTOT JA -KULUT

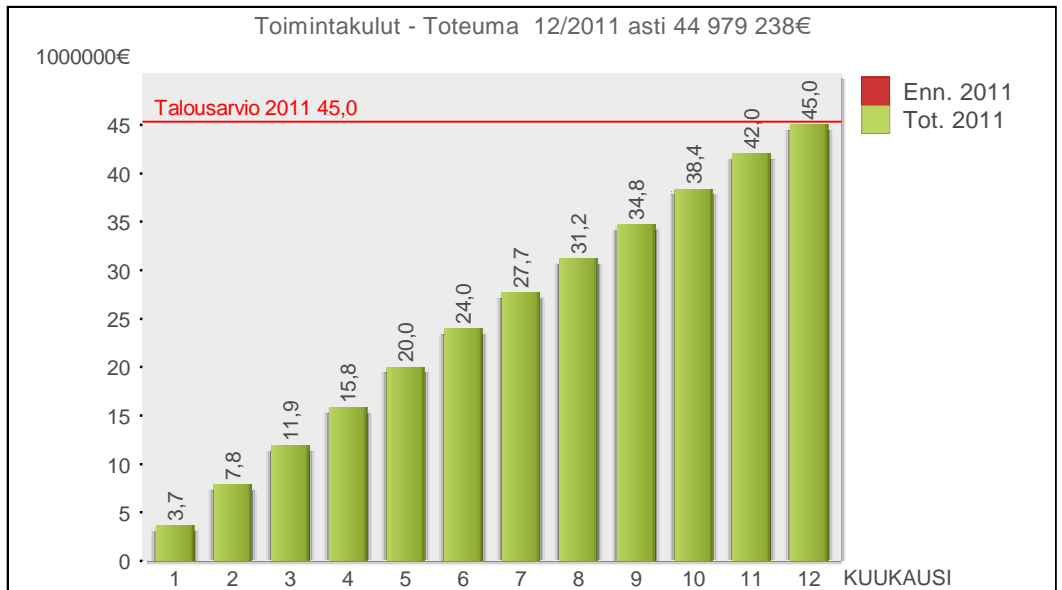
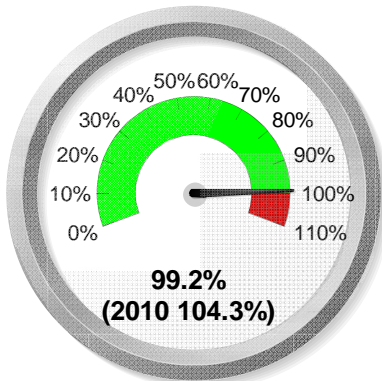
#### TOIMINTATUOTOT:

Toteuma 2011 :39 334 362  
 Talousarvio 2011 :40 377 715



#### TOIMINTAKULUT:

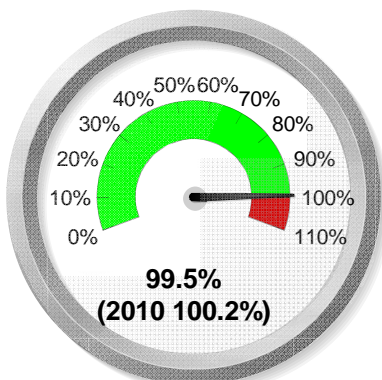
Toteuma 2011 :44 979 238  
 Talousarvio 2011 :45 346 574



### JOHTAMINEN, HENKILÖSTÖ, STRATEGINEN PÄÄTÖKSENTEKO JA KUNTAUUDISTUKSEN HALLITTU...

#### HENKILÖSTÖKULUT:

Toteuma 2011 :19 607 448  
 Talousarvio 2011 :19 709 236



Tekninen toimi	1-12/2010	1-12/2011	Muutos-%
Ravitsemis-palvelut/suoritteet	3 130 000	3 114 000	-0,5 %
Lupa- ja valvonta	1-12/2010	1-12/2011	Muutos-%
<b>Rak.valvonta:</b>			
Myönnettyt luvat	913	778	-14,8 %
Uudet lupahakemukset	906	778	-14,1 %

	1-12/2010	1-12/2011	Muutos-%
<b>Ympäristönsuojelu:</b>			
Jätevesilausunnot	167	146	-12,6 %
Muut lausunnot yms.	607	542	-10,7 %
<b>Terv.valvonta sekä eläinlääkinähuolto:</b>			
Valvontasuunnitelman mukaiset tarkastukset	ei tietoja	468	-

### INVESTOINNIT (muut kuin liikelaitokset)

PROJEKTIRYHMÄ	TA 2011	TOT 2011	Tot %
<b>MENOT</b>			
160 Kiinteistöt	-810 470	-503 607	62,1%
210 Sos.ja terv.toimen hankkeet	-1 350 000	-973 153	72,1%
220 Sivistystoimen hankkeet	-2 672 000	-1 948 226	72,9%
230 Teknisen toimen hankkeet	-4 920 000	-4 121 062	83,8%
410 Kaava-alueet	-935 000	-307 145	32,8%
420 Liikenneväylät	-750 000	-749 408	99,9%
430 Katuinfra saneeraus	-330 000	-334 749	101,4%
431 Katuvalaistus	-370 000	-376 164	101,7%
432 Tielaitoksen hankkeet	-340 000	-304 050	89,4%
440 Puistot	-250 000	-256 321	102,5%
610 Konsempalvelut irtain	-1 000 000	-847 995	84,8%
620 Sos.ja terv.toimen irtain	-116 500	-93 607	80,3%
630 Sivistystoimen irtain	-810 000	-640 848	79,1%
640 Teknisen toimen irtain	-165 000	-217 299	131,7%
<b>TULOT</b>			
160 Kiinteistöt	500 000	921 376	184,3%
220 Sivistystoimen hankkeet	200 000	0	0,0%
410 Kaava-alueet	70 000	0	0,0%

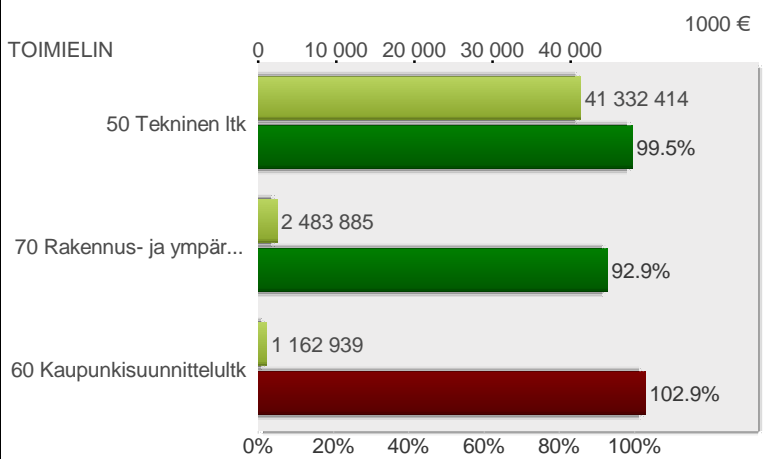
Teknisen toimialan osalta toteuman tilanne on menojen kohdalla 96 % ja tulojen osalta 97 % (tilanne 9.1.2012). Tekniselle lautakunnalle myönnettiin lisämäärärahaa yhteensä 740.000 menoihin sekä sisäisiin tuloihin 340.000 euroa. Menoihin on tulossa vielä palkkojen jaksotuksia sekä joulukuun laskutuksia. Näin ollen teknisen lautakunnan määrärahat menojen osalta voivat ylittyä hieman. Tulojen osalta määrärahojen arvioidaan toteutuvan arvioidusti.

Kaupunkisuunnittelulautakunnan osalta menot ovat ylittyneet arvioidusta. Menojen toteuma on 103 %, mutta myös tuloja on kertynyt arvioitua enemmän 162,5 %. Menojen kasvu johtuu pääosin henkilöstökuluista. Tämänhetken arvion mukaan menojen toteuma jäänee noin 104 %:iin.

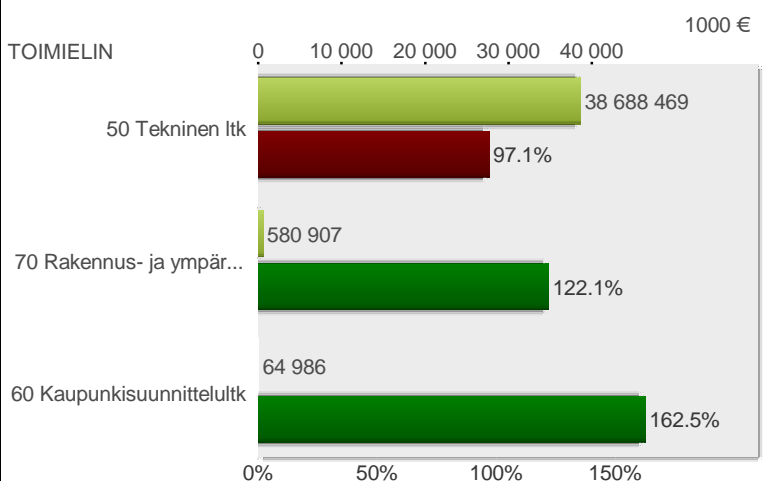
Rakennus- ja ympäristölautakunnan osalta menot ovat toteutuneet olennaisesti arvioitua vähemmän eli 93 % ja tulot taas olennaisesti arvioitua enemmän 122 %. Tulojen nousu johtuu rakennuslupamaksujen ennakoitua suuremmasta kertymästä. Talousarvion varat määrärahat tulevat siten riittämään sekä menojen että tulojen osalta.

Investointien osalta valtaosa vuodelle 2011 budjetoiduista hankkeista on saatu päätökseen. Kunnallistekniikan, puistojen ja muun yhdyskuntateknisten palvelujen investointien toteuma oli vuoden lopussa (tilanne 9.1.2012) noin 80 %. Investointien osalta määrärahat tulevat siis riittämään ja allittumaankin.

### Toimintakulut 1 - 12/2011



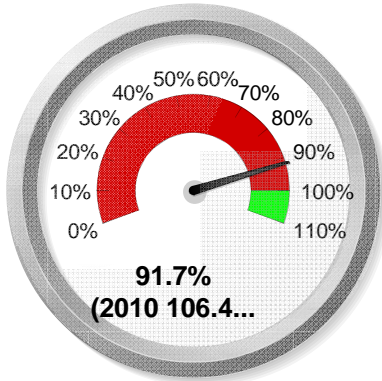
### Toimintatuotot 1 - 12/2011



### TOIMINTATUOTOT JA -KULUT

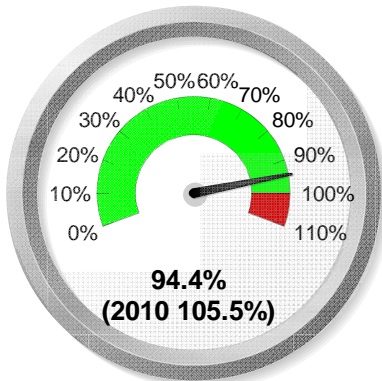
#### TOIMINTATUOTOT:

Toteuma 2011 :17 739 203  
 Talousarvio 2011 :19 349 291



#### TOIMINTAKULUT:

Toteuma 2011 :12 905 530  
 Talousarvio 2011 :13 664 118



### TOIMINTAKATE

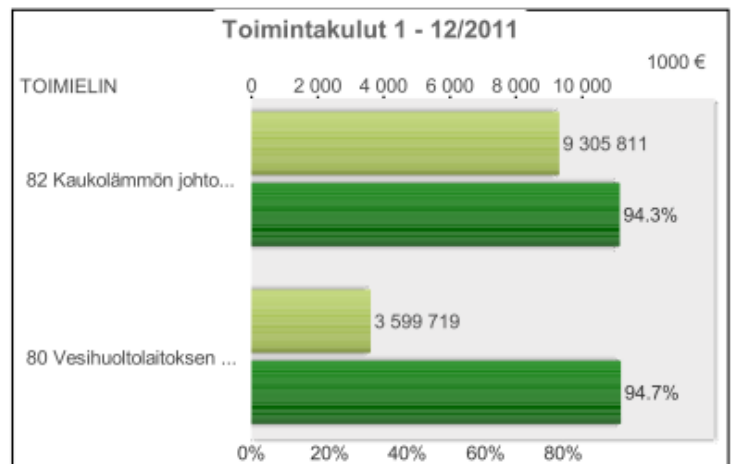
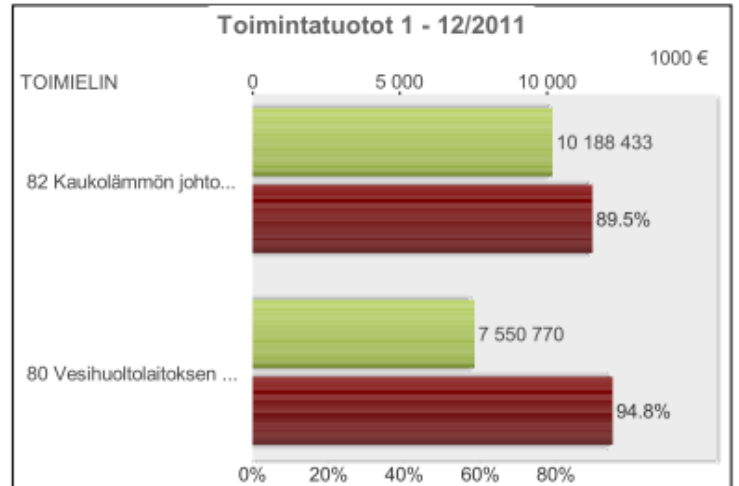
	TA2011	TOT 1-12/2011	Käyttö-%
Vesilaitos	4 165 333	3 951 051	94,9%
Kaukolämpölaitos	1 519 839	882 622	58,1%
	TA2010	TOT 1-12/2010	Käyttö-%
Vesilaitos	3 908 176	3 901 324	100,1%
Kaukolämpölaitos	1 595 295	2 066 098	129,5%

### INVESTOINNIT

PROJEKTIRYHMÄ	TA 2011	TOT 2011	Tot %
710 Kaukolämmön rakentaminen	-825 000	-1 007 800	122,2%
750 Kaukolämmön irtain	-50 000	-30 720	61,4%
810 Uusien alueiden vesihuolto	-465 000	-291 964	62,8%
820 Vesihuollon saneeraus	-1 000 000	-746 804	74,7%
840 Haja-asutusalueen vesihuolto	-800 000	-580 153	72,5%
870 Vesihuollon irtain	-60 000	-20 454	34,1%
	<b>-3 200 000</b>	<b>-2 677 896</b>	<b>83,7%</b>

### SUORITTEET

Liikelaitokset	1-12/2010	1-12/2011	Muutos-%
Veden myynti 1000m <sup>3</sup>	2685,6	2642,6	-1,6 %
Salon Vesi / liittymät	13 976	14 121	+1,0 %
Lämmön myynti MWh	208 000	182 950	-12,0 %
Kaukolämpö liittymät	966	1006	+4,1 %



Liikelaitos Salon Veden tulojen osalta myyty vesimäärä on laskenut vuodesta 2010 noin 45.000 kuutiota/vuosi. Tulojen toteuma on Veden osalta noin 95 % (tilanne 9.1.2012) eli tulot tulevat näillä näkymin jäämään alle arvion. Käyttömenojen osalta toteuma on myös 95 %. Vesihuollon investoinneissa toteuma vuoden lopussa oli yhteensä n. 71 %. Määrärahat tulevat näillä näkymin riittämään.

Liikelaitos Salon Kaukolämmön tulojen toteuma oli vuoden lopussa 100 % (tilanne 9.1.2012) eli tulot toteutuvat arvion mukaisesti. Menojen toteuma oli vuoden lopussa 94 %. Kaukolämmön tulos jää hieman heikommaksi kuin on arvioitu, koska vuonna 2011 on jouduttu käyttämään kallista raskasta öljyä johtuen Vapon tietyistä tuotantohäiriöistä. Investointien toteutumisaste oli kaukolämmön osalta vuoden lopussa 119 % eli menot ylittivät arvioidun. Kaukolämmön investointimenot ovat kasvaneet yli ennakoarvion, koska Keskusta-Meriniityn yhdysjohdon rakentamista pitkitti syksyn säätt mm. kovat sateet ja jokiveden suuret pintavaihtelut. Viitanlaakson alueelle on jouduttu rakentamaan tonttien luovutuksesta johtuen ennakoarvion ylittävä johto-osuus.

Henkilöstö- määrä 11/2011	Vakinaiset	Määrä- aikaiset	Työllistetyt	Oppi- sopimus	Yhteensä
	11/2011	11/2011	11/2011	11/2011	11/2011
YHTEENSÄ	3 183	365	76	1	3 625
KONSERNI	215	14	2	1	232
SOTE	1 126	40	20	0	1 186
SIVISTYS	1 334	290	40	0	1 664
TEKNINEN	438	18	13	0	469
LUPAVA	36	2	1	0	39
LIKELAIT	36	1	1	0	38

Muutos 11/2010	Vakinaiset	Määrä- aikaiset	Työllistetyt	Oppi- sopimus	Yhteensä
	11/2010	11/2010	11/2010	11/2010	11/2010
YHTEENSÄ	41	-1	13	-2	51
KONSERNI	4	-4	1	1	2
SOTE	4	-11	4	-2	-5
SIVISTYS	35	18	-2	-1	50
TEKNINEN	-6	-7	9	0	-4
LUPAVA	5	2	1	0	8
LIKELAIT	0	0	0	0	0

#### SIJAI STEN MÄÄRÄ KUUKAUSI TTAI N

SIJAI STEN MÄÄRÄ	01/2011	02/2011	03/2011	04/2011	05/2011	06/2011	07/2011	08/2011	09/2011	10/2011	11/2011
YHTEENSÄ	423	438	494	479	541	571	556	489	470	471	485
KONSERNI	5	5	4	5	5	4	4	4	2	3	3
SOTE	225	242	267	270	331	431	434	280	262	272	265
SIVISTYS	148	143	169	148	150	75	66	149	159	153	170
TEKNINEN	40	43	48	50	49	55	45	50	42	38	41
LUPAVA	4	4	5	5	5	6	7	6	6	5	6
LIKELAIT	1	1	1	1	1	0	0	0	0	0	0

#### SAI RAUSPOISSAOLOT TOI MI ALOI TTAI N:

Toimiala kumul.	Poissaolopäivät (lkm)		Lääkärintodistus		Oma ilmoitus		Poissaolopäivät/hlö	
	1-11/11	1-11/10	1-11/11	1-11/10	1-11/11	1-11/10	1-11/11	1-11/10
YHTEENSÄ	49 869	50051	38528	38905	6 857	6907	12,13	12,33
KONSERNI	3 082	2 991	2 610	2 324	259	189	13,11	12,73
SOTE	23 615	23 076	18 356	18 200	3 026	3 120	16,27	15,86
SIVISTYS	16 446	16 433	12 096	12 614	2 828	2 809	8,97	8,96
TEKNINEN	5 800	6 399	4 626	4 803	663	663	11,37	12,50
LUPAVA	395	347	345	202	49	84	8,78	7,71
LIKELAIT	531	805	495	762	32	42	13,97	21,18

	01/2011		01/2010		02/2011		02/2010		03/2011		03/2010		04/2011		04/2010	
	hvt	työpanos	hvt	työpanos	hvt	työpanos	hvt	työpanos	hvt	työpanos	hvt	työpanos	hvt	työpanos	hvt	työpanos
YHTEENSÄ	267,07	203,26	269,89	199,89	245,74	194,09	247,29	198,62	273,91	232,68	275,06	240,16	269,15	194,95	267,24	210,52
KONSERNI	18,22	14,21	10,97	8,46	17,78	15,75	9,99	8,62	19,42	17,4	10,99	10,22	18,84	14,28	10,44	8,42
<i>Kehittämäs- ja elinkeinotoimi</i>			10,77	8,27			9,81	8,6			10,99	10,07			10,7	8,9
SOTE	117,64	87,96	117,31	85,85	106,73	84,27	107,03	86,42	118,18	97,96	119,06	100,77	116,72	83,24	115,49	88,58
SIVISTYS	82,76	62,08	83,82	61,37	77,33	58,1	77,67	59,67	87,37	72,69	86,37	74,92	85,46	61,22	83,74	66,19
TEKNINEN	41,76	33,86	40,06	30,73	37,72	30,91	36,49	30,31	42,19	38,67	40,67	37,96	41,55	31,5	40,06	33
LUPAVA	3,35	2,46	3,46	2,66	3,19	2,54	3,16	2,45	3,47	2,9	3,51	2,95	3,43	2,37	3,41	2,7
LIKELAITOKSET	3,34	2,69	3,46	2,55	2,99	2,52	3,14	2,55	3,28	3,06	3,47	3,27	3,15	2,34	3,4	2,73
OPETUSALA	61,18	34,82	59,86	49,89	56,86	32,48	57,56	44,32	62,35	50,37	64,14	67,56	56,17	40,9	58	58,2

	05/2011		05/2010		06/2011		06/2010		07/2011		07/2010		08/2011		08/2010	
	htv	työpanos	htv	työpanos	htv	työpanos	htv	työpanos	htv	työpanos	htv	työpanos	htv	työpanos	htv	työpanos
YHTEENSÄ	278,43	234,62	276,01	216,97	283,7	190,87	276,1	206,98	290,66	136,42	286,54	149,81	285,08	220,18	279,18	212,26
KONSERNI	19,7	17,67	10,88	9,01	19,32	14,97	11,1	8,98	19,77	11,26	11,33	5,93	19,35	15,26	10,89	8,05
<i>Kehittämis- ja elinkeinotoimi</i>			11,34	8,84			10,51	8,25			10,93	6,23			10,39	8,38
SOTE	120,86	99,33	119,1	91,99	131,26	89,97	128,69	95,17	136,96	78,85	137,23	86,07	128,49	98,13	127,34	94,44
SIVISTYS	87,55	73,55	85,64	67,11	82,57	50,22	75,88	55,14	82,05	24,52	76,82	27,5	85,83	66,1	81,5	62,8
TEKNINEN	43,43	38,39	41,84	34,39	43,67	30,95	42,77	33,7	44,72	18,33	42,77	19,88	44,33	35,93	42,01	33,46
LUPAVA	3,52	2,81	3,48	2,63	3,51	2,37	3,46	2,6	3,78	1,88	3,65	1,91	3,7	2,26	3,59	2,53
LIIKELAITOKSET	3,37	2,87	3,73	3	3,37	2,39	3,69	3,14	3,38	1,58	3,81	2,29	3,38	2,5	3,46	2,6
OPETUSALA	53,74	46,53	54,93	53,95	46,26	4,32	47,51	14,26	46,62	0,09	47,85	0,32	49,36	33,44	49,83	40,83

	09/2011		09/2010		10/2011		10/2010		11/2011		11/2010	
	htv	työpanos	htv	työpanos	htv	työpanos	htv	työpanos	htv	työpanos	htv	työpanos
YHTEENSÄ	271,1	233,84	263,28	233,1	280,26	215,12	270,18	217,15	271,15	236,43	258,58	232,27
KONSERNI	18,44	16,38	10,37	9,39	19,29	16,37	10,55	8,95	18,59	17,61	17,69	16,52
<i>Kehittämis- ja elinkeinotoimi</i>			9,67	8,98			10,25	9,09				
SOTE	117,39	99,36	115,52	99,76	121,82	93,74	119,56	95,61	117,93	101,2	113,78	100,46
SIVISTYS	86,53	73,94	81	72,64	89,07	65,46	83,01	65,61	86,95	74,16	80,15	71,54
TEKNINEN	41,77	38,43	40,07	36,71	42,84	33,85	39,97	32,42	40,87	37,36	40,37	38,15
LUPAVA	3,68	2,88	3,45	2,77	3,86	2,77	3,54	2,7	3,69	2,99	3,3	2,63
LIIKELAITOKSET	3,29	2,85	3,2	2,85	3,38	2,93	3,3	2,77	3,12	3,11	3,29	2,97
OPETUSALA	57,43	48,4	57,77	62,97	62,46	35,32	63,35	46,54	61,25	49,01	54,95	46,41

Kunakin kuukauden kohdalla vasen sarake sisältää HTV:ksi muunnellut palvelussuhteet  
Tässä on mm. muunneltu osa-aikaiset palvelussuhteet, lyhytaikaiset, sisäiset siirrot ym HTV:ksi

Oikea sarake kertoo työpanoksen eli tehdyn todellisen työajan. Tästä on vähennetty kaikki poissaolot  
paitsi ylityövapaa, koulutus ja lääkäreiden aktiivivapaat

Sivistystoimen osalta henkilötyövuosi pitää laskea kahdessa osassa, opetusala erikseen.  
Opetusalan ja muiden alojen työaikoja ei voi verrata keskenään, eikä lukuja voi laskea yhteen, koska  
opettajien työkausi on lyhyempi kuin muilla aloilla, eikä heillä ole vuosilomia. Lisäksi työajan laskenta  
perustuu vain arvioon, koska opettajilla työajan laskennassa käytetään opetusvelvollisuustunteja.

#### HARKINNANVARAISET PALKATTOMAT VAPAAT

Ensimmäisten yhdentoista kuukauden (tammi-marraskuu) aikana henkilöstön harkinnanvaraisista  
palkattomista vapaista kertyi noin 640 000 euron säästö.

Edellä mainittujen vapaiden ajaksi ei palkattu sijaista

## Palveluliikenteen matkustajat ja lipputulot vuonna 2011

	Matkustajat	Lipputulot € (alv. 9%)
Tammikuu	379	1 571,28
Helmikuu	392	1 682,80
Maaliskuu	465	2 033,06
Huhtikuu	393	1 541,26
Toukokuu	392	1 746,44
Kesäkuu	418	1 815,44
Heinäkuu	413	1 583,66
Elokuu	408	1 786,15
Syyskuu	446	2 024,41
Lokakuu	468	2 020,41
Marraskuu	509	2 249,97
Joulukuu	450	2 053,52

Tonttien varausseuranta vuonna 2011

Vuosi 2011				Varaukset kuukausittain																														
Nro	Alueen nimi	Tontit yht.		Tamm		Helmi		Maalis		Huhti		Touko		Kesä		Heinä		Elo		Syys		Loka		Marras		Joulu		Var. yht		Perutut 2011		Jäljellä		
		Pie	Riv	Pie	Riv	Pie	Riv	Pie	Riv	Pie	Riv	Pie	Riv	Pie	Riv	Pie	Riv	Pie	Riv	Pie	Riv	Pie	Riv	Pie	Riv	Pie	Riv	Pie	Riv	Pie	Riv	Pie	Riv	
I	1. Tupuri	7	0	0	0	0	0	0	0	0	0	0	0	0	0	0	0	0	0	1	0	0	0	0	0	0	0	0	1	0			6	0
	2. Sirkkula	1	1	0	0	0	1	0	0	0	0	0	0	0	0	0	0	0	0	1	0	1	0	0	0	0	1	2	2	2	1	1	0	0
	3. Viitanummi	9	1	0	0	0	0	0	0	0	0	0	0	0	0	0	0	0	0	1	0	0	0	0	0	0	1	0	2	0		1	7	2
	4. Viitanlaakso	128	0	1	0	2	0	1	0	0	0	0	0	0	0	0	0	0	0	1	0	0	0	0	0	0	0	5	0	15		138	0	
II	5. Härkhaka	11	0	0	0	0	0	0	0	1	0	1	0	0	0	2	0	0	0	0	0	0	0	1	0	0	0	5	0			6	0	
	6. Vaskio	2	2	0	0	0	0	0	0	0	0	0	0	0	0	0	0	0	0	0	0	0	0	0	0	0	0	0	0	0			2	2
	7. Iilike	0	1	0	1	0	0	0	0	0	0	0	0	0	0	0	0	0	0	0	0	0	0	0	0	0	0	0	1			0	0	
	8. Vesikaivonkuja	5	0	0	0	0	0	0	0	0	0	0	0	0	0	5	0	0	0	0	0	0	0	0	0	0	0	5	0			0	0	
III	9. Eskola	3	0	0	0	0	0	0	0	0	0	0	0	0	0	0	0	0	0	0	0	0	0	0	0	0	0	0	0			3	0	
IV	10. Mommola	6	1	0	0	0	0	0	0	0	0	0	0	0	0	0	0	0	0	0	0	0	0	0	0	0	0	0	0			6	1	
	11. Lepistö	8	0	0	0	0	0	0	0	0	0	0	0	0	0	0	0	0	0	0	0	0	0	0	0	0	0	0	0			8	0	
	12. Kirkonkylä/Kisko	1	0	0	0	0	0	0	0	0	0	0	0	0	0	0	0	0	0	0	0	0	0	0	0	0	0	0	0			1	0	
V	13. Kurkela/Kuusjoki	16	0	1	0	0	0	0	0	0	0	0	0	0	0	0	0	0	0	0	0	0	0	0	0	0	1	0	2			17	0	
VI	14. Teijo	6	1	0	1	0	0	0	0	0	0	0	0	0	0	0	0	1	0	0	0	0	0	0	0	0	1	1	1			6	0	
	15. Asema	15	1	0	0	0	0	0	0	0	0	0	0	0	0	0	0	0	0	0	0	0	0	0	0	0	0	0	0			15	1	
	16. Kirkonkylä/Perniö	22	0	3	0	2	0	0	0	0	0	0	0	0	0	0	0	0	0	0	0	0	0	0	0	0	5	0			17	0		
VII	17. Mäkiseppä	1	0	0	0	0	0	0	0	0	0	0	0	0	0	0	0	0	0	0	0	0	1	0	0	0	1	0			0	0		
	18. Santanummi/Inkere	3	0	0	0	2	0	0	0	0	0	0	0	0	0	0	0	0	1	0	1	0	0	0	0	0	4	0	4			3	0	
VIII	19. Lehtometsä	5	0	0	0	0	0	0	0	0	0	0	0	0	0	0	0	0	0	0	0	0	1	0	0	0	1	0			4	0		
	20. Tyrynmäki	6	0	0	0	0	0	0	0	0	0	0	0	0	0	0	0	0	0	0	0	0	0	0	0	0	0	0			6	0		
IX	21. Uudenniitty	1	0	0	0	0	0	0	0	0	0	0	0	0	0	0	0	0	0	0	0	0	0	0	0	0	0	0			1	0		
	22. Karhumäki	11	0	1	0	0	0	2	0	0	0	0	0	0	1	0	1	0	0	0	0	0	0	0	0	0	5	0	2			8	0	
X	23. Jokivarsi	20	0	0	0	0	0	0	0	0	0	0	0	0	4	0	0	0	0	0	0	2	0	0	0	2	0	8	0			12	0	
		287	8	6	2	6	1	3	0	1	0	1	0	0	0	12	0	2	0	5	0	4	0	3	0	3	1	46	4	26	2	267	6	
		295		8		7		3		1		1		0	12		2		5		4		3		4		50		28		273			

I Salo, II Halikko, III Kiikala, IV Kisko, V Kuusjoki, VI Perniö, VII Pertteli, VIII Suomensjärvi, IX Särkisalo, X Muurla

Alue / asuntojen kokonaismäärä Vapaat vuokra-asunnot	Vapaana olevat asunnot / kk											
	Tammikuu	Helmikuu	Maaliskuu	Huhtikuu	Toukokuu	Kesäkuu	Heinäkuu	Elokuu	Syyskuu	Lokakuu	Marraskuu	Joulukuu
<b>Salo (keskustan alue) / 1429</b>												
- Ollikkalankatu 44												
2-3 h + k												1
4 h + k	1	1	0	0	0	2	0	2	0	2	0	1
- Salon Vuokratalot Oy												
3-4 h + k	1	2	1	1	0	0	4	3	1	3		1
1- 2 h + k	5	7	8	6	0	0	3	4	3	3	7	8
soluasunnot	32	31	33	33	28	41	32	22	24	31	36	42
<b>Kiikala / 94</b>												
- Kiikalan Vuokrarivitalot												
1-2 h + k	5	3	4	3	4	3	5	5	5	6	5	4
<b>Kisko / 74</b>												
1-3 h + k	11	8	2	4	2	1	3	3	6	3	5	6
<b>Kuusjoki / 70</b>												
1-3 h + k	4	6	5	5	7	4	4	3	4	6	6	7
<b>Pertteli / 140</b>												
1-3 h + k	9	5	5	5	2	2	1	3	2	0	0	1
<b>Perniö / 400</b>												
1-4 h + k	8	9	4	10	4	2	5	4	7	5	9	7
<b>Suomusjärvi / 49</b>												
2-3h+k	0	5	4	3	3	2	4	1	0	0	0	3
<b>Särkisalo / 30</b>												
1- 3 h + k	1	1	1	1	1	1	1	0	0	0	0	0
<b>Yhteensä 2237 asuntoa</b>	<b>77</b>	<b>78</b>	<b>67</b>	<b>71</b>	<b>51</b>	<b>58</b>	<b>62</b>	<b>50</b>	<b>53</b>	<b>59</b>	<b>68</b>	<b>81</b>
1-4h + k	45	47	34	38	23	17	30	28	29	28	32	39
soluasunnot	32	31	33	33	28	41	32	22	24	31	36	42